



Cantillana Silomix[®]

Silo-instructiefiche



SILOMIX
cantillana

Z 118-418

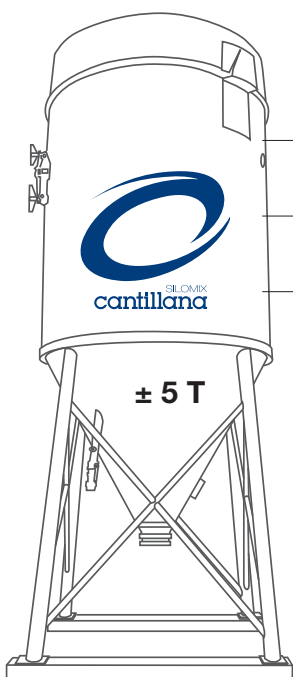
Inhoudstafel

1. Bestelling silo	4
2. Vulling silo	4
3. Plaatsing silo	5
3.1 Algemene info	5
3.2 Stappenplan plaatsing silo	6
4. Accessoires voor Silomix®	7
5. Onderhoud silo	8
5.1 Menger D40	8
5.2 Menger D50	9
6. Checklist storingen silo	10

1. Bestelling silo

2. Vulling silo

Inhoud silo



	20 m ³	18 m ³	12 m ³
3 m	32 T	28 T	20 T
2 m	24 T	22 T	15 T
1 m	15 T	15 T	9 T

± 5 T

Cantillana plaatst de silo rechtstreeks op werf. Om tijdens de werken te controleren hoeveel mortel er nog in de silo zit, klopt u met een rubberen hamer aan 4 zijden van de silo. Als de mortel rondom in de trechter is gezakt heeft u nog ca. 5 ton mortel.

De silo kan dan worden bijgevuld tot ca. 26 ton. Indien u uw bestelling voor 12u00 doorbelt, wordt de silo de volgende werkdag bijgevuld.

De bijvulling gebeurt door middel van inblazen. Naar het einde van de werken toe kunnen wij op verzoek éénmalig een sluitvracht leveren van circa 15 ton. Maximale slanglengte voor het vullen van silo is 15 meter.

Basiskarakteristieken silo

	20 m ³	18 m ³	12 m ³
Totaal gewicht	35 T	32 T	22 T
Hoogte	6,59 m	6,43 m	6,55 m
Breedte	2,5 x 2,5 m	2,5 x 2,5 m	2,4 x 2,4 m

Bodemplaat: betonplaat van 3 x 3 m

Hoogte van de vrachtwagen: 4,10 m

Afmetingen voetsteun: 2,5 x 2,5 m

Contact Silomix® service:

België

Klantendienst: +32 (0)56 23 48 72 /

siloservice@cantillana.com

Technische dienst: +32 (0)56 23 48 78

Frankrijk

Klantendienst: +33 (0)3 20 17 73 80 /

sales.france@cantillana.com

Technische dienst: +33 (0)3 20 17 73 80

Nederland

Klantendienst: +31 (0)183 44 78 00 /

sales.netherlands@cantillana.com

Technische dienst: +31 (0)183 44 78 03

3. Plaatsing silo

3.1 Algemene info

Belangrijke maten

- De benodigde plaats voor de silo-afzetwagen om te manoeuvreren is 15 m x 6 m met een hoogte van 9 m.
- De bulkwagen die instaat voor de bijvulling van de silo moet op maximum 10 m afstand van de silo staan.
- Consulteer ons voor langere afstanden.
- De silo moet op een stabiele, vlakke en vrije zone van minstens 3 x 3 m geplaatst worden met een vrije hoogte van 9 m.
- Controleer de hoeveelheid mortel in de silo door met een rubberen hamer op 4 verschillende kanten te slaan (opgelet: alle schade is voor de klant).

Lengte silo-afzetwagen	circa 15 m
Doorrijdbreedte silo-afzetwagen	circa 2,65 m
Hoogte silo-afzetwagen	circa 4,10 m

Aansluitbenodigheden

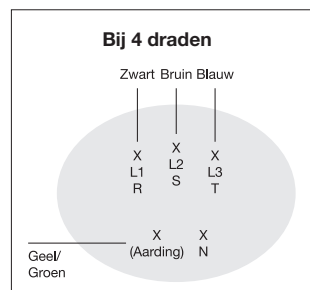
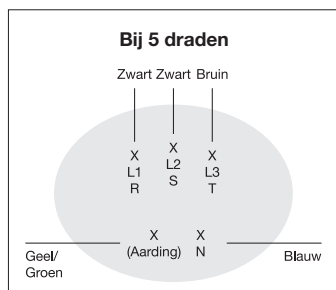
Water

- Sluit de waterslangen aan en draai de wateraansluiting open zodanig dat op de manometer een minimale waterdruk van 3 bar verschijnt.
- De maximum slanglengte bij toepassing ¾" is 50 m.

Elektriciteitsaansluiting

Driefasig 220V / 380V

- Voorzie een 16A-zekering 20A en een stroomgenerator van minimum 15 kVA en een elektrische kabel van 5G2,5 mm² met maximum lengte van 10 m.
- Sluit de koppelstekker aan op de verlengkabel zoals aangegeven op de tekeningen hiernaast.
- Bepaal de keuzespanning (zie stap 4 "Stappenplan plaatsing silo"), d.w.z. vragen welke spanning aanwezig is op de werf en de 16-polige stekker op de juiste spanning inschakelen in de kast.
- Daarna de juiste draairichting bepalen met de keuzeknop 1 of 2 (zie stap 5 en 6 "Stappenplan plaatsing silo").



Hoog rendement menger

- Driefasig D40
- Driefasig D50

Belangrijke info

Schalckelkast met waterarmatuur dienen ten allen tijde in een afgesloten ruimte te worden opgeborgen. In de winterperiode dient de waterarmatuur op een vorstvrije plaats bewaard te worden.

Tijdrelais

De schalckelkast beschikt over een timer. Hiermee kan de looptijd van de menger worden ingesteld.

Onderbreking van het werk

- Onderbrekingen van het werk mogen niet te lang duren! Bij onderbrekingen moet rekening worden gehouden met de uithardingstijd van de gebruikte mortel.
- Hard geworden mortel in de mengbuis veroorzaakt aanloopmoeilijkheden en kan schade aan motor en schroeven veroorzaken.
- De speling tussen het uiteinde van de mengschroef en het koplager mag maximaal 2 mm zijn. Een correcte speling voorkomt dat de menger vastloopt waardoor de electromotor thermisch zou kunnen uitvallen. Met behulp van 2 sleutels nr. 17 kan de koplager losgedraaid worden om deze te verschuiven tot een speling van maximaal 2 mm.

3.2 Stappenplan plaatsing silo



1 Bij levering doorgang voor vrachtwagen voorzien van 15 x 6 m en een vrije hoogte van 9 m.



2 Bij plaatsing van de silo een stabiele ondergrond voorzien van 3 x 3 m en een vrije hoogte van 9 m.



3 Sluit de waterslangen aan en draai de wateraansluiting open.



4 Opstarten mengschroef.



5 Indien nodig draairichting mengschroef veranderen met zwarte knop.



6 Enkel een rubberhamer / telescoop hamer in kunststof gebruiken bij het sonderen van de silo.



7 Zorg voor een voldoende grote toegang tot de silo voor interventies (vulling, reparaties, enz.).



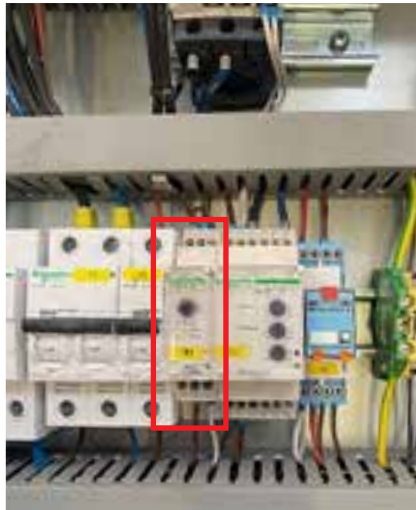
4. Accessoires voor Silomix®



SMP (SiloMengPomp)

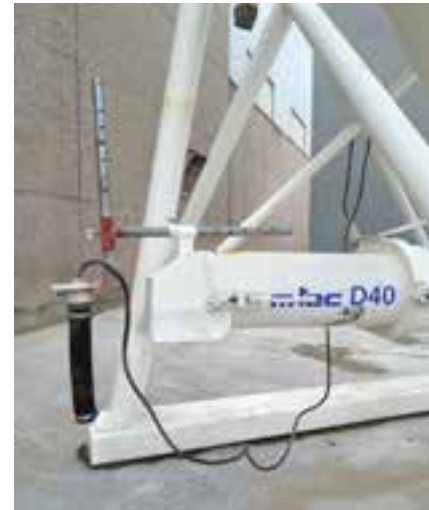
SMP is een beton- of mortelpomp, gemonteerd onder de silo en verbonden met een slang van maximaal 100 m. De SMP-pomp kan worden gebruikt voor het vullen van diverse bekistingen, prefabbeton of betonblokken over lange afstanden met een hoger rendement en minder inspanning.

De SMP wordt ook gebruikt voor werven met vloeibare dekvloeren om de uitvoering van de werken te vergemakkelijken. Het debiet van de pomp heeft een hoge productiviteit met gemiddeld 130 L/min. voor natte mortel of beton.



Timer elektrische schakelkast

Met de timer, die zich in de schakelkast van de silo's bevindt, wordt de menger van de silo na een vooraf ingestelde tijd automatisch gepauzeerd. Hiermee kunnen constante mengselbereidingen worden klaargemaakt voor het vullen van bv. kruiwagens en metselkuipen.



Productdetectie sonde

De detectiesonde decteeft de aanwezigheid van mortel of beton in de kuip of in de spuitapparatuur. Zo kan de toevoer van de spuitapparatuur automatisch opgestart of stopgezet worden.



Pomp voor vloeibare hulpstoffen

De pomp voor vloeibare hulpstoffen biedt de mogelijkheid om een hulpstof toe te voegen aan droge mortel of beton alvorens deze gemengd wordt. Zo kan bijvoorbeeld Air'Plus of Betolorex op een eenvoudige en gecontroleerde manier worden gedoseerd.



Pneumatisch Transport Systeem

Als alternatief voor de gewone menger verhuurt Cantillana vanaf heden ook het PTS-systeem. Met dit systeem kan het droog product over een langere afstand (50 m pomp) naar een mobiele menger getransporteerd, bijvoorbeeld voor werken bovenaan in een appartementsgebouw. Het systeem wordt geleverd met voedingsblok, compressor en mobiele menger D30.



Ondanks het ruim aantal diensten dat Cantillana aanbiedt, kan het zijn dat de bestaande apparatuur niet volstaat. In die gevallen spreekt Cantillana haar leveranciers aan om zo de benodigde apparatuur op de werf te leveren en te voldoen aan de vooropgestelde eisen van het project.

5. Onderhoud silo

5.1 Menger D40

Dagelijks

Natte kamer
openen en
reinigen



1 Klep sluiten.



2 Menger laten leegdraaien.



3 Stroomkabel loskoppelen.



4 Eindstuk van de mengbuis afnemen.



5 Mengschroef volledig uittrekken en reinigen.



6 Mengbuis opendraaien en reinigen (de droge kamer niet nat maken). Mengbuis en mengschroef terugplaatsen.



7 De transport- en mengschroef verbinden met elkaar. (Koppeling zuiver houden – nooit smeren)



8 Terugplaatsen van het eindstuk van de mengbuis. (Speling tussen lager en mengschroef mag max. 2 mm bedragen)



9 De schakelkast met warmtearmatuur opbergen ter bescherming tegen diefstal.*

*Opgelet: indien dit niet wordt nageleefd, zal de herstelling worden aangerekend.

Wekelijks

Droge kamer
openen en
reinigen



1 Sluitstuk met motor opendraaien.



2 Transportschroef en droge kamer reinigen zonder water te gebruiken.



3 Terugplaatsen van de transportschroef in de gereinigde motorkoppeling en de droge kamer sluiten.

Opmerking Voor de veiligheid, steeds de stroomkabel loskoppelen als er aan de menger zal gewerkt worden. Gelieve de instructies op te volgen en zeker na te kijken dat de menger klaar is voor afhaling. Indien niet, zal een bedrag van minimum 250 euro in rekening gebracht worden.

5.2 Menger D50

Dagelijks

Natte kamer openen en reinigen



1 Klep sluiten.



2 Menger laten leegdraaien.



3 Stroomkabel loskoppelen.



4 De twee pinnen uittrekken.



5 Mengbuis verwijderen.



6 Mengschroef verwijderen en reinigen. (Opmerking: D50 schroef is niet langer in kunststof maar in staal.)



7 Mengbuis reinigen met water en de staat van slijtage van de onderdelen controleren.



8 Mengschroef terugplaatsen.



9 Mengbuis terugplaatsen.



10 De twee pinnen terugplaatsen.



11 De schakelkast met warmtearmatuur opbergen ter bescherming tegen diefstal.*

*Opgelet: Indien dit niet wordt nageleefd, zal de herstelling worden aangerekend.

Wekelijks

Droge kamer openen en reinigen



1 Sluitstuk met motor opendraaien.



2 Transportschroef en droge kamer reinigen zonder water te gebruiken.



3 Terugplaatsen van de transportschroef in de gereinigde motorkoppeling en de droge kamer sluiten.

Opmerking Voor de veiligheid, steeds de stroomkabel loskoppelen als er aan de menger zal gewerkt worden. Gelieve de instructies op te volgen en zeker na te kijken dat de menger klaar is voor afhaling. Indien niet, zal een bedrag van minimum 250 euro in rekening gebracht worden.

6. Checklist storingen silo

Defecten	Oorzaken	Te controleren
Motor loopt niet	Geen spanning	Zekeringen nakijken
	Keuzeknop draairichting op 0-stand	Knop in stand 1 of 2 plaatsen
	Kabel stroomtoevoer defect	Stroomkabel nakijken op onderbrekingen
Menger werkt enige tijd en loopt vast	Meng- en transportschroef zijn niet goed verbonden	Koppeling van meng- en transportschroef nakijken en reinigen
		Koppeling aan de motor reinigen
		Nakijken of het lager volledig tegen de mengschroef zit
Mortel is niet goed gemengd	Meng-en/of transportschroef zijn versleten	Technische dienst contacteren om schroeven te vervangen
	Waterfilter is vuil	Plastiek filterhouder van de waterdrukregelaar afdraaien en reinigen
Mortel blijft droog	Waterdruk te laag	Waterdruk controleren. Waterslang minimum Ø16 mm of ¾". Bij het draaien van de menger, is er een druk van 2 bar nodig op de manometer
	Meng-en/of transportschroef zijn versleten	Technische dienst contacteren om schroeven te vervangen
	Waterfilter is vuil	Filter reinigen, altijd zuiver water gebruiken om goede werking te garanderen
	Magneetventiel maakt geen contact	Bevestiging stekker goed vastzetten met tape/binddraad of technische dienst contacteren
Water blijft lopen bij stilstand	Magneetventiel sluit niet goed af door vervuiling	Eventueel onderkant openmaken en de 4 schroeven losmaken, vervolgens het membraam reinigen met doekje en opnieuw sluiten
		Technische dienst contacteren om de waterarmatuur te vervangen

Opmerkingen

- Steeds zuiver water gebruiken!
- Voor zekeringen: indien er in de meterkast van de klant een aanpassing wordt gedaan, dient dit met een C-Karakteristiek installatie automaat van ten minste 20 ampère gedaan te worden.
- Voor driefasig: 3x220/380 stroomgenerator 15 kVA en elektrische kabel 5G2,5 mm² met maximum lengte van 50 m voorzien. Geen oprolsysteem gebruiken.
- Waterslang van ¾" te gebruiken om voldoende waterdruk te bekomen tijdens het mengen.



SILOMIX
cantillana


cantillana

Cantilana NV/SA

Pontstraat 84
9831 Deurle
BELGIUM
Tel. +32 (0)9 280 77 80
Fax +32 (0)9 280 77 89

Cantilana BV

Munnikenlandse Maaskade 2a
5307 TE Poederoyen
THE NETHERLANDS
Tel. +31 (0)183 44 78 00
Fax +31 (0)183 44 78 09

Cantilana SAS

97, Route d'Argenteuil
95240 Cormeilles-en-Parisis
FRANCE
Tel. +33 (0)1 39 78 31 55
Fax +33 (0)1 39 31 44 94

info@cantilana.com

Follow us

-  [CantilanaHQ](#)
-  [Cantilana](#)
-  [Cantillanagroup](#)
-  [Cantillanagroup](#)

Reliable building solutions | www.cantilana.com