



## **Cantillana Silomix<sup>®</sup>**

Silo-instructiefiche



SILOMIX  
cantillana

Z 118-418

ALTRAC

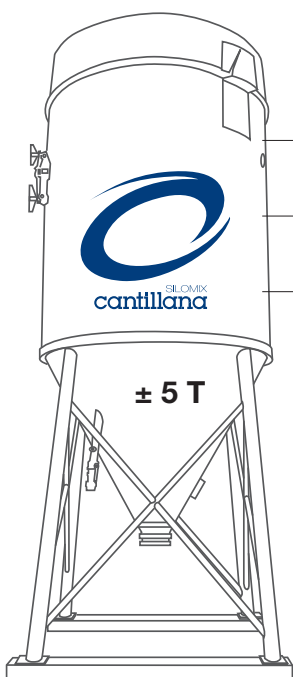
# Inhoudstafel

<b>1. Bestelling silo</b>	4
<b>2. Vulling silo</b>	4
<b>3. Plaatsing silo</b>	5
3.1 Algemene info	5
3.2 Stappenplan plaatsing silo	6
<b>4. Accessoires voor Silomix®</b>	7
<b>5. Onderhoud silo</b>	8
5.1 Menger D20-D40	8
5.2 Menger D50	9
<b>6. Checklist storingen silo</b>	10

# 1. Bestelling silo

# 2. Vulling silo

## Inhoud silo



	20 m <sup>3</sup>	18 m <sup>3</sup>	12 m <sup>3</sup>
3 m	32 T	28 T	20 T
2 m	24 T	22 T	15 T
1 m	15 T	15 T	9 T

± 5 T

Cantillana plaatst de silo rechtstreeks op werf. Om tijdens de werken te controleren hoeveel mortel er nog in de silo zit, klopt u met een rubberen hamer aan 4 zijden van de silo. Als de mortel rondom in de trechter is gezakt heeft u nog ca. 5 ton mortel.

De silo kan dan worden bijgevuld tot ca. 26 ton. Indien u uw bestelling voor 12u00 doorbelt, wordt de silo de volgende werkdag bijgevuld.

De bijvulling gebeurt door middel van inblazen. Naar het einde van de werken toe kunnen wij op verzoek éénmalig een sluitvracht leveren van circa 15 ton. Maximale slanglengte voor het vullen van silo is 15 meter.

## Basiskarakteristieken silo

	20 m <sup>3</sup>	18 m <sup>3</sup>	12 m <sup>3</sup>
Totaal gewicht	35 T	32 T	22 T
Hoogte	6,59 m	6,43 m	6,55 m
Breedte	2,5 x 2,5 m	2,5 x 2,5 m	2,4 x 2,4 m

Bodemplaat: betonplaat van 3 x 3 m

Hoogte van de vrachtwagen: 4,10 m

Afmetingen voetsteun: 2,5 x 2,5 m

## Contact Silomix® service:

### België

Klantendienst: +32 (0)56 23 48 72 /

siloservice@cantillana.com

Technische dienst: +32 (0)56 23 48 78

### Frankrijk

Klantendienst: +33 (0)3 20 17 73 80 /

sales.france@cantillana.com

Technische dienst: +33 (0)3 20 17 73 80

### Nederland

Klantendienst: +31 (0)183 44 78 00 /

sales.netherlands@cantillana.com

Technische dienst: +31 (0)183 44 78 03

# 3. Plaatsing silo

## 3.1 Algemene info

### Belangrijke maten

- De benodigde plaats voor de silo-afzetwagen om te manoeuvreren is 15 m x 6 m met een hoogte van 9 m.
- De bulkwagen die instaat voor de bijvulling van de silo moet op maximum 10 m afstand van de silo staan.
- Consulteer ons voor langere afstanden.
- De silo moet op een stabiele, vlakke en vrije zone van minstens 3 x 3 m geplaatst worden met een vrije hoogte van 9 m.
- Controleer de hoeveelheid mortel in de silo door met een rubberen hamer op 4 verschillende kanten te slaan (opgelet: alle schade is voor de klant).

Lengte silo-afzetwagen	circa 15 m
Doorrijdbreedte silo-afzetwagen	circa 2,65 m
Hoogte silo-afzetwagen	circa 4,10 m

### Aansluitbenodigheden

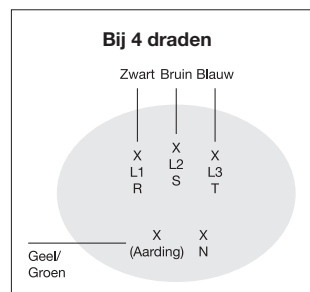
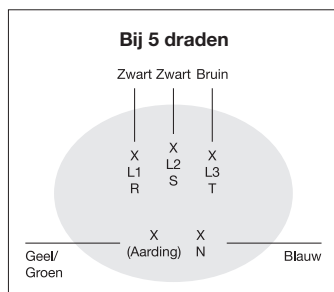
#### Water

- Monteer de waterkoppelingen via een GEKA-koppeling en zet stevig vast met de bijgeleverde spanningen.
- Daarna wateraansluiting opendraaien zodanig dat op de manometer een minimale waterdruk van 3 bar verschijnt.
- De maximum slanglengte bij toepassing ¾" is 50 m.

#### Elektriciteitsaansluiting

##### Monofasig 220V

- Sluit de kleine kabel aan het watersysteem (zwart blokje) aan.
- Voorzie een stroomgenerator 9 kVA en een elektrische kabel 3G2,5 mm<sup>2</sup> met maximum lengte van 30 m.



##### Driefasig 220V / 380V

- Sluit de kleine kabel aan het watersysteem (zwart blokje) aan.
- Voorzie een 16A-zekering 20A en een stroomgenerator van minimum 15 kVA en een elektrische kabel van 5G2,5 mm<sup>2</sup> met maximum lengte van 10 m.
- Sluit de koppelstekker aan op de verlengkabel zoals aangegeven op de tekeningen hiernaast.
- Bepaal de keuzespanning (zie stap 4 "Stappenplan plaatsing silo"), d.w.z. vragen welke spanning aanwezig is op de werf en de 16-polige stekker op de juiste spanning inschakelen in de kast.
- Daarna de juiste draairichting bepalen met de keuzeknop 1 of 2 (zie stap 5 en 6 "Stappenplan plaatsing silo").

### Hoog rendement menger

- Monofasig D20
- Driefasig D40
- Driefasig D50

### Belangrijke info

Schalkelkast en waterarmatuur dienen ten allen tijde in een afgesloten ruimte te worden opgeborgen. In de winterperiode dient de waterarmatuur op een vorstvrije plaats bewaard te worden.

### Tijdrelais

De schalkelkast beschikt over een timer. Hiermee kan de looptijd van de menger worden ingesteld.

### Onderbreking van het werk

- Onderbrekingen van het werk mogen niet te lang duren! Bij onderbrekingen moet rekening worden gehouden met de uithardingstijd van de gebruikte mortel.
- Hard geworden mortel in de mengbuis veroorzaakt aanloopmoeilijkheden en kan schade aan motor en schroeven veroorzaken.
- De speling tussen het uiteinde van de mengschroef en het koplager mag maximaal 2 mm zijn. Een correcte speling voorkomt dat de menger vastloopt waardoor de electromotor thermisch zou kunnen uitvallen. Met behulp van 2 sleutels nr. 17 kan de koplager losgedraaid worden om deze te

## 3.2 Stappenplan plaatsing silo



**1** Bij levering doorgang voor vrachtwagen voorzien van 15 x 6 m en een vrije hoogte van 9 m.



**2** Bij plaatsing van de silo een stabiele ondergrond voorzien van 3 x 3 m en een vrije hoogte van 9 m.



**3** Waterarmatuur aansluiten met de bijgeleverde GEKA-koppeling.



**4** Aanpassen van de spanningsomschakelaar aan de netspanning. (3x 380V – 3x 220V)



**5** Opstarten van de mengschroef en de draairichting controleren. (zie pijl op de mengbuis)



**6** Indien nodig de draairichting veranderen. (zie knop 1-0-2 in de schakelkast)



**7** Enkel een rubberhamer gebruiken bij het sonderen van de silo.



**8** Zorg voor een voldoende grote toegang tot de silo voor interventies (vulling, reparaties, enz.).



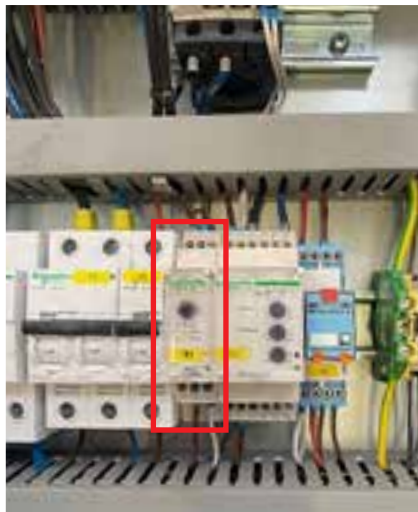
## 4. Accessoires voor Silomix®



### SMP (SiloMengPomp)

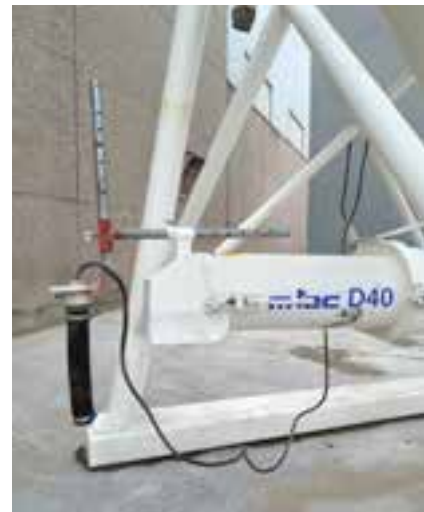
SMP is een beton- of mortelpomp, gemonteerd onder de silo en verbonden met een slang van maximaal 100 m. De SMP-pomp kan worden gebruikt voor het vullen van diverse bekistingen, prefabbeton of betonblokken over lange afstanden met een hoger rendement en minder inspanning.

De SMP wordt ook gebruikt voor werven met vloeibare dekvloeren om de uitvoering van de werken te vergemakkelijken. Het debiet van de pomp heeft een hoge productiviteit met gemiddeld 130 L/min. voor natte mortel of beton.



### Timer elektrische schakelkast

Met de timer, die zich in de schakelkast van de silo's bevindt, wordt de menger van de silo na een vooraf ingestelde tijd automatisch gepauzeerd. Hiermee kunnen constante mengselbereidingen worden klaargemaakt voor het vullen van bv. kruiwagens en metselkuipen.



### Productdetectie sonde

De detectiesonde decteeet de aanwezigheid van mortel of beton in de kuip of in de spuitapparatuur. Zo kan de toevoer van de spuitapparatuur automatisch opgestart of stopgezet worden.



### Pomp voor vloeibare hulpstoffen

De pomp voor vloeibare hulpstoffen biedt de mogelijkheid om een hulpstof toe te voegen aan droge mortel of beton alvorens deze gemengd wordt. Zo kan bijvoorbeeld Air'Plus of Betolater op een eenvoudige en gecontroleerde manier worden gedoseerd.



### Pneumatisch Transport Systeem

Als alternatief voor de gewone menger verhuurt Cantillana vanaf heden ook het PTS-systeem. Met dit systeem kan het droog product over een langere afstand (50 m pomp) naar een mobiele menger getransporteerd, bijvoorbeeld voor werken bovenaan in een appartementsgebouw. Het systeem wordt geleverd met voedingsblok, compressor en mobiele menger D30.



Ondanks het ruim aantal diensten dat Cantillana aanbiedt, kan het zijn dat de bestaande apparatuur niet volstaat. In die gevallen spreekt Cantillana haar leveranciers aan om zo de benodigde apparatuur op de werf te leveren en te voldoen aan de vooropgestelde eisen van het project.

# 5. Onderhoud silo

## 5.1 Menger D20-D40

### Dagelijks

Natte kamer  
openen en  
reinigen



**1** Klep sluiten.



**2** Menger laten leegdraaien.



**3** Stroomkabel loskoppelen.



**4** Eindstuk van de mengbuis afnemen.



**5** Mengschroef volledig uittrekken en reinigen.



**6** Mengbuis opendraaien en reinigen (de droge kamer niet nat maken). Mengbuis en mengschroef terugplaatsen.



**7** De transport- en mengschroef verbinden met elkaar. (Koppeling zuiver houden – nooit smeren)



**8** Terugplaatsen van het eindstuk van de mengbuis. (Speling tussen lager en mengschroef mag max. 2 mm bedragen)



**9** De waterarmatuur opbergen ter bescherming tegen vorst en diefstal. (Opgelet: indien dit niet wordt nageleefd, zal de herstelling worden aangerekend.)



**10** De schakelkast opbergen ter bescherming tegen diefstal.

### Wekelijks

Droge kamer  
openen en  
reinigen



**1** Sluitstuk met motor opendraaien.



**2** Transportschroef en droge kamer reinigen zonder water te gebruiken.



**3** Terugplaatsen van de transportschroef in de gereinigde motorkoppeling en de droge kamer sluiten.

**Opmerking** Voor de veiligheid, steeds de stroomkabel loskoppelen als er aan de menger zal gewerkt worden. Gelieve de instructies op te volgen en zeker na te kijken dat de menger klaar is voor afhaling. Indien niet, zal een bedrag van minimum 250 euro in rekening gebracht worden.



## 5.2 Menger D50

### Dagelijks

#### Natte kamer openen en reinigen



**1** Klep sluiten.



**2** Menger laten leegdraaien.



**3** Stroomkabel loskoppelen.



**4** De twee pinnen uittrekken.



**5** Mengbuis verwijderen.



**6** Mengschroef verwijderen en reinigen.



**7** Mengbuis reinigen met water en de staat van slijtage van de onderdelen controleren.



**8** Mengschroef terugplaatsen.



**9** Mengbuis terugplaatsen.



**10** De twee pinnen terugplaatsen.



**11** De waterarmatuur opbergen ter bescherming tegen vorst en diefstal.\*

\*Opgelet: Indien dit niet wordt nageleefd, zal de herstelling worden aangerekend.

### Wekelijks

#### Droge kamer openen en reinigen



**1** Sluitstuk met motor opendraaien.



**2** Transportschroef en droge kamer reinigen zonder water te gebruiken.



**3** Terugplaatsen van de transportschroef in de gereinigde motorkoppeling en de droge kamer sluiten.

**Opmerking** Voor de veiligheid, steeds de stroomkabel loskoppelen als er aan de menger zal gewerkt worden. Gelieve de instructies op te volgen en zeker na te kijken dat de menger klaar is voor afhaling. Indien niet, zal een bedrag van minimum 250 euro in rekening gebracht worden.

## 6. Checklist storingen silo

Defecten	Oorzaken	Te controleren
<b>Motor loopt niet</b>	Geen spanning	Zekeringen nakijken
	Keuzeknop draairichting op 0-stand	Knop in stand 1 of 2 plaatsen
	Kabel stroomtoevoer defect	Stroomkabel nakijken op onderbrekingen
	Spoel magneetventiel defect	Armatuur of spoel 220V vervangen
	Keuzespanning verkeerd	16-polige stekker omdraaien in de kast
<b>Menger werkt enige tijd en loopt vast</b>	Meng- en transportschroef zijn niet goed verbonden	Koppeling van meng- en transportschroef nakijken en reinigen
		Koppeling aan de motor reinigen
		Nakijken of het lager volledig tegen de mengschroef zit
<b>Mortel is niet goed gemengd</b>	Meng-en/of transportschroef zijn versleten	Technische dienst contacteren om schroeven te vervangen
	Waterfilter is vuil	Plastiek filterhouder van de waterdrukregelaar afdraaien en reinigen
<b>Mortel blijft droog</b>	Waterdruk te laag	Waterdebiet controleren. Waterslang minimum Ø16 mm of ¾". Er is een druk van 3 bar nodig op de manometer
	Meng-en/of transportschroef zijn versleten	Technische dienst contacteren om schroeven te vervangen
	Waterfilter is vuil	Filter reinigen of vervangen, altijd zuiver water gebruiken om goede werking te garanderen
	Magneetventiel maakt geen contact	Bevestiging stekker goed vastzetten met tape/binddraad of technische dienst contacteren
<b>Water blijft lopen bij stilstand</b>	Magneetventiel sluit niet goed af door vervuiling	Eventueel onderkant openmaken en de 4 schroeven losmaken, vervolgens het membraam reinigen met doekje en opnieuw sluiten
		Technische dienst contacteren om de waterarmatuur te vervangen

### Opmerkingen

- Steeds zuiver water gebruiken!
- Voor zekeringen: altijd 20 ampere voorzien.
- Voor monofasig: stroomgenerator 9 kVA en elektrische kabel 3G2,5 mm<sup>2</sup> met maximum lengte van 30 m voorzien.
- Voor driefasig: 3x220/380 stroomgenerator 15 kVA en elektrische kabel 5G2,5 mm<sup>2</sup> met maximum lengte van 50 m voorzien. Geen oprolsysteem gebruiken.
- Waterdarm van ¾" te gebruiken om voldoende waterdebiet te bekomen tijdens het mengen.



SILOMIX  
cantillana

  
cantillana

#### **Cantilana NV/SA**

Pontstraat 84  
9831 Deurle  
BELGIUM  
Tel. +32 (0)9 280 77 80  
Fax +32 (0)9 280 77 89

#### **Cantilana BV**

Munnikenlandse Maaskade 2a  
5307 TE Poederoyen  
THE NETHERLANDS  
Tel. +31 (0)183 44 78 00  
Fax +31 (0)183 44 78 09

#### **Cantilana SAS**

97, Route d'Argenteuil  
95240 Cormeilles-en-Parisis  
FRANCE  
Tel. +33 (0)1 39 78 31 55  
Fax +33 (0)1 39 31 44 94

[info@cantilana.com](mailto:info@cantilana.com)

#### **Follow us**

-  [CantilanaHQ](#)
-  [Cantilana](#)
-  [Cantillanagroup](#)
-  [Cantillanagroup](#)

Reliable building solutions | [www.cantilana.com](http://www.cantilana.com)